

# **Nasjonalt referansesystem for landskap**

## **Beskrivelse av Norges 45 landskapsregioner**

*av*

*Oskar Puschmann, NIJOS*

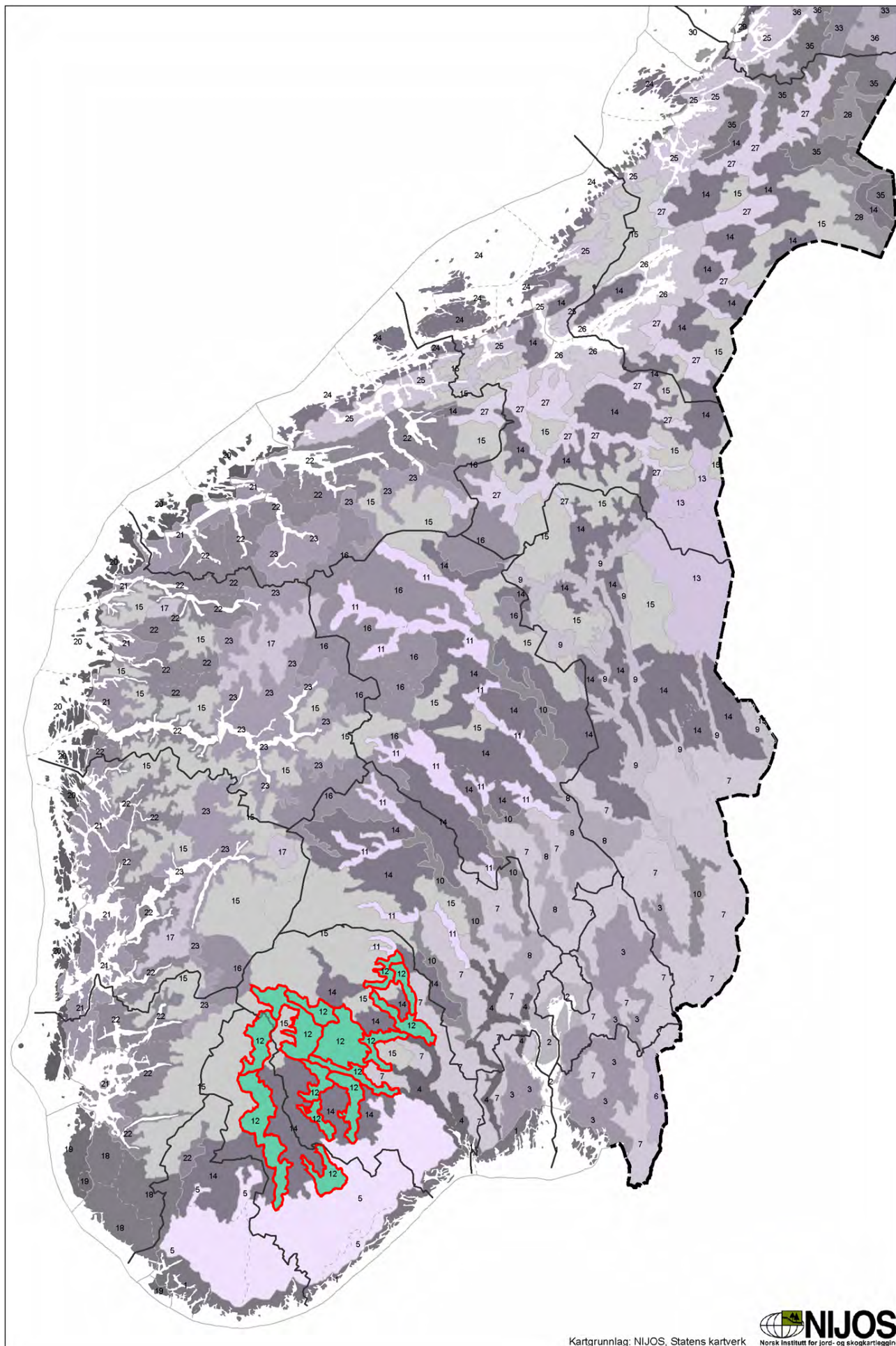
**Side 54 - 57**

**”Landskapsregion 12 Dal- og fjellbygder i Telemark og Aust-Agder”**

Referanse:

Puschmann, Oskar. 2005.

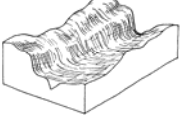



”Nasjonalt referansesystem for landskap. Beskrivelse av Norges 45 landskapsregioner.” NIJOS-rapport 10/2005. Norsk institutt for jord- og skogkartlegging, Ås. Side 54-57.






Kartgrunnlag: NIJOS, Statens kartverk



**Landskapsregion 12 Dal- og fjellbygder i Telemark og Aust-Agder.**

	<b>LANDSKAPSREGION 12 DAL- OG FJELLBYGDER I TELEMARKE OG AUST-AGDER</b> Regionen består av 14 underregioner <sup>1</sup>	<b>BE- TYD- NING</b> ***
<b>LANDSKAPETS HOVEDFORM</b> * landets mest "kaotiske" landformkomb. * uoversiktlig region * korte krokdale * lange innsjøbasseng * mange dalformer * rundt dalene; både store og mindre åser, storkupert hei/vidder 	Av landets 45 regioner er det få som framstår med så mange og varierte landformkombinasjoner som region 12. Her fins få umiddelbart gjenkjennbare hovedakser, og regionen kan lett virke uoversiktlig. Mest samlende er dalene, men også disse veksler hyppig fra korte krokete daler til langstrakte og mer dyptskårne innsjøbasseng. Høydeforskjeller fra bunn til dalsilhuett er fra middels høy til høy, noe som gir markante og entydige landskapsrom. Mens dalførene i <i>Agder</i> følger store strukturer i grunnfjellet, er dalene i <i>Telemark</i> vesentlig strukturdaler utviklet i skiftende retninger langs sprekkesoner og bergartsgrenser. Her er nær samtlige dalretninger representert, men flertall går i en øst-vest/sørøst-nordvestlig retning. Dalene har både form som paleiske daler, U-daler, små- og storforma V-daler og hengende sidedaler. Variasjonen kompliseres ytterligere ved de ulike landformene som dalene skjærer seg gjennom. I sørvest omgis u.reg'ene <i>Setesdal</i> og <i>Bykle</i> av storkupert hei med innslag av småkupert vidde. <i>Tovdal/Gjøvdal</i> omgis av større og mindre åser, mens rundt <i>Fyresvatn</i> og <i>Nisser/Vråvatn</i> ses både småkupert vidde og større åser. I nordvestre deler av <i>Telemark</i> er større og mindre åser i mosaikk med paleiske fjellformer eller storkupert hei typisk. Mot nordøst er igjen storkupert hei vanlig, iblandet enkelte viddepartier og større åser.	***
<b>LANDSKAPETS SMÅFORMER</b> * løsmasser mest ned mot dalbunnene * morene, grus & sand * glattskurte fjellsider 	De store løsmassedekkene følger helst dalbunnen, men her er store variasjoner. Marin leire fins kun i to u.regioners lavestliggende dalpartier (12.6 og 12.7). Langsetter innsjøene dominerer skredavsetninger, stedvis med morenefylte botner og drag. Ned mot dalbunnen fins stedvis mektige bunnmorener både som sammenhengende langstrakte dekker (bl.a. i 12.5, 12.12 og 12.14), men også som mer spredte forekomster (bl.a. 12.9 og 12.13). Vanlig er likevel at dalbunnene har forholdsvis mye breen- og elveavsetninger, men fordelingen varierer. Dalførene i <i>Agder</i> preges ofte av elveavsetninger i dalbunnen og blokkrike morenelier i svinger i dalsidene. Typisk for deler av <i>Vest-Telemark</i> er vitringsjord, som her har gitt et produktivt jordsmonn. I enkelte u.regioner er glattskurte dalsider med blanke bergflater og flåg et svært karakteristisk kjennetegn.	***
<b>VANN OG VASSDRAG</b> * store fjordsjøer; lange, dype, "brede" & dominerer landsk. * store hovedelver, ofte mer anonyme * vasskraftutbygging * fløtningsminner 	Regionens dominerende vannforekomster kan deles i to hovedtyper; store elver og innsjøer. Sistnevnte er mest markant og dominerer landskapene de ligger i. Dalene som mange av sjøene ligger i, gir stedvis assosiasjoner om <i>Vestlandets</i> dype fjordtrau. Regionens innsjøtype kalles derfor ofte for fjordsjøer pga de kraftige glasiere fordypninger langsetter daldragene. Innsjøer er også gjerne dype, lange og mange steder bredere enn andre dalregioners langsmale dalsjøer. Hovedelevene har ofte en betydelig vannføring, men preger på langt nær dallandskapene som innsjøene. Ofte renner de også mer anonymt gjennom skogdekte partier, eller de ligger mer senket i landskapet. I tillegg er mange av vassdragene utbygd, noe som gjør at elveløp med minimal vannføring stedvis preger store elvestrekninger. De fleste av elvene i <i>Telemark</i> drenerer sørøstover, som en del av <i>Skiensvassdraget</i> . Innsjøene <i>Nisser</i> og <i>Fyresvatnet</i> drenerer derimot ned i <i>Arendalsvassdraget</i> , mens både <i>Tovdalselva</i> og <i>Otra (Setesdal)</i> begge til slutt når havet i <i>Kristiansand</i> kommune. Et kjennetegn for regionens vassdrag er mange kulturminner fra fløtningstida, med sluseanlegg som det mest særegne.	*/***
<b>VEGETASJON</b> * typisk barskogspreg * mest granskog, men også mye furuskog * lauvskog v. innmark * edellauvtrær i lune solrike lier/skrenter * gamle lauvvingstrær * artsrike slåtteeenger * kalk = rik vegetasjon 	Bortsett fra enkelte høytliggende områder er regionen dominert av barskog. Furu kan være enerådende både på grusmoer i dalbunnen og på mer opplendte fjellkoller eller skrinne bergsider. I store deler av regionen er likevel grana mest utbredt. Både som homogene bestand, eller som en blandet mosaikk der moserike granskoger dominerer i søkk, baklier og på dypt jordsmonn, mens smalkronet furu som oftest inntar berglendte drag og høyder. I høytliggende dal- og fjellsider, samt opp mot mindre områder med snaue vidder og forfjell, ses et kraftig utviklet bjørkebelte. Lauvtrær ses hyppig i sørvendte blandingsskoger, ofte som følge av tidligere kulturpåvirkning, bl.a. på gjengrode beiter og utslåtter. Reine lauvskoger ses særlig rundt bebyggelse og dyrka marka. I solvendte lune lier og innunder solfylte skrenter er mindre bestand av varmekjære edellauvtrær forholdsvis vanlig. I enkelte jordbruksgrunder ses fortsatt gamle stuyvingstrær, og regionen utgjør et av sør-østlandets kjerneområder for både bevarte lauvvingstrær og naturlige slåtteeenger. Et stedvis kalkrikt jordsmonn gir lokalt en svært artsrikt flora, bl.a. med flere orkideer f.eks <i>Telemarks</i> fylkesblomst søstermarhånd.	***

<sup>1</sup> U.reg. er: 12.1 *Setesdal*, 12.2 *Tovdal/Gjøvdal*, 12.3 *Fyresvatn*, 12.4 *Nisser/Vråvatnet*, 12.5 *Skaftå/Neum*, 12.6 *Vestvatna*, 12.7 *Bykle*, 12.8 *Vinje/Mo*, 12.9 *Midtbygdene i Vest-Telemark*, 12.10 *Totak/Rauland*, 12.11 *Hjartdal/Seljord*, 12.12 *Tuddal/Gransherad*, 12.13 *Tinnsjø* og 12.14 *Vestfjorddalen/Gøysdal*.

<p><b>JORDBRUKS-MARK</b></p> <ul style="list-style-type: none"> <li>* lite innmark - gode skogs- og fjellbeiter</li> <li>* ofte spredte gårder</li> <li>* 22 % ute av drift</li> <li>* brattlendt jord +små enkeltbruk = nedlagt</li> <li>* nasj. kjerneomr. for slåtteeenger = truet</li> <li>* grasfôr &amp; sauehold</li> <li>* "lite" kyr, noe geit</li> </ul> 	<p>Hevdholdt dyrka mark dekker vel 2% av regionens totalareal, dvs. ca 103 000 dekar fordelt på ca. 1 150 aktive gårder. De fleste bruk har lite innmark, men med tilgang til betydelige beiteressurser i skog og fjell. Gårdene ligger ofte spredt, gjerne med enkeltgårder eller noen få gårder samlet i grender. Noe mer sammenhengende og større jorder ses i de flateste dalene. Pga regionens topografi er mye tungdrevne eng- og åkermark tatt ut av drift de siste 40-50 åra. Det meste av den nedlagte arealet er tidligere marginal innmark, ofte brattlendt, men her inngår også flere nedlagte fjell- og heigårder. Fortsatt fins enkelte ugjødsle areal med gammel, artsrik slåtteeeng, og regionen er et nasjonalt kjerneområde for slike enger. Mye av dette har imidlertid forsvunnet siste 15 år pga manglende skjøtsel. På regionens hevdholdte dyrkingsjord dominerer gras til slått og kulturbeiter (94 %). Korn dyrking er mer beskjedent og dekker kun 5 % av jordarealet, og da helst i lavereliggende deler. Saueholdet er utbredt, og regionen har vel 72 350 "egne" sau/lam på utmarksbeite. I tillegg beiter også en del sau fra andre regioner her. Storfeholdet er mer beskjedent, med vel 6 000 dyr totalt. Den regionale spredningen er imidlertid stor; fra nær ingen kyr i ureg. 12.8, til vel 1350 i ureg. 12.7. Lokalt ses dette godt i landskapet i forhold til gjengrodde/åpne beiter. Her er og en del geit (2 100 dyr), flest i <i>Vest-Telemark</i> hvor beitepåvirkningen kan være betydelig.</p>	*/***
<p><b>BEBYGGELSE OG TEKNISKE ANLEGG</b></p> <ul style="list-style-type: none"> <li>* mange eldre laftehus</li> <li>* treskjæring &amp; rose-maling på/i gml. hus</li> <li>* rekke-tun, mange hus</li> <li>* midtligårder</li> <li>* få store tettsteder</li> <li>* spredt boligbygging</li> <li>* kraftgater / kraftanl.</li> </ul> 	<p>Regionen er spredt bosatt, men gårdsbebyggelsen er et markant kulturelt kjennetegn. Her fins mange gamle tømmerhus, og mange er fredet. Treskjæringer og rose-maling særpregger mange eldre hus. Gårdene har tradisjonelt hatt mange hus. Fortsatt ses enkelte tun med over 10 bygninger, selv om mellom 4 - 6 hus er vanligst. Til tunets innhus hører stuer, våningshus, eldhus, bur og loft, mens uthusa fjøs, stall og låve ofte ligger vegg i vegg i en rekke. I tillegg finnes stedvis også småhus som smie, badstue, sommerfjøs og utløer. De fleste tun har også en stor reisverkslåve som fyller alle de små uthus opprinnelige funksjoner. Eldre gårder ses ofte som typiske midtligårder der lokalklimaet er best, mens yngre gårder, evt. tidligere husmannsplasser helst ligger øverst i åsen, i baklier eller i trange sidedaler. Rekke-tun er vanligste tunform i hellende terreng, mens nær dalbunnen er firkantetun med store moderne bygninger mer typisk. Regionen har få store tettsteder. De fleste er kommunesentre preget av offentlige kontorer, næringsbygg og nyere boligfelt. Mange jordbruksgrender har også i blandet spredt boligbebyggelse. Det meste av nyere boligbebyggelse finnes ned mot dalbunnen, og helst på den solvendte siden. Regionen har også mange hytter. Omfattende vassdragsutbygging ses bl.a. i form av store kraftgater og enkelte kraftanlegg.</p>	*/**
<p><b>LANDSKAPSKARAKTER</b></p> <ul style="list-style-type: none"> <li>* lite enhetlige landformer</li> <li>* hyppige vekslinger, landskapsvariasjoner</li> <li>* mange korte daler</li> <li>* stedvis ligger jordbruksgrender i solvente "amfier"</li> <li>* kommunesentre ved sentrale gjennomfartsveier/jernbane</li> <li>* Setesdal mer oversiktlig i dalform, men mer lik i kultur</li> <li>* jordbruksbygder med lang kontinuitet</li> <li>* natur- og kulturlandskap i god balanse</li> <li>* tradisjonsrikt</li> <li>* tilgroing av bratte jb. arealer/ligårder</li> <li>* mange eldre tun</li> </ul> 	<p>"Å beskrive de ulike formene er uråd, det er for mange av dem, og om en bare tok fram noen eksempler, ville de fleste finne utvalget galt fordi enhver ser og har opplevet regionen på sin måte og vil fremheve trekk som andre legger liten vekt på. Den som bare har sett regionen fra hovedveier eller vannveier, er lite meningsberettiget hva helhetssynet angår – noe av det fineste er da ukjent." <sup>2</sup></p> <p>Opplevelsesmessig er altså "usystematiske" og hyppig vekslende hovedformer med på å skille regionen fra andre og mer typiske dal- og fjellregioner. Her er ikke noen få geografisk "enkle" hoved-dalfører, men heller et virvar av korte daler på kryss og tvers, med mengder av små strie elver og blanke fjordsjøer omgitt av knugende fjellsider. Mange av bygdene ligner forresten også mer på en amfigryte enn en dal. Annerledes er det med <i>Setesdal</i> som i hovedform nok ligner mer på noen av <i>Østlandets</i> hoveddalfører, men som har klare fellestrekk med <i>Telemark</i> i kulturpåvirkning og byggeskikk. Regionens landskap er uansett mangfoldig og skiftende, stedvis svært spredtbygde andre steder mer regelmessig bosatt. Kommunesentrene ligger ofte ved sentrale knutepunkter i forhold til gjennomfartsveier eller jernbane.</p> <p>Regionens jordbruksbygder har ofte lang kontinuitet, og "glir" som regel godt inn i det omkringliggende naturlandskapet. Her anes mange steder seiglivede tradisjoner, og eldre tiders skikk og bruk opprettholdes fortsatt av mange gardbrukere. – "Med en stahet som steinen i strømmen har <i>Telemarkstuen stått</i>" sier et ord, og kun på et fåtall steder har terrenget muliggjort at nye og mer grensesprengende arealbruksformer har skapt nye landskapsinntrykk eller forrykket en tidligere balansert ressursutnyttelse. Mest omfattende er oppdyrking av elvesletter og myr i enkelte områder, og ikke minst gjengroingen av marginale/tungdrevne arealer. Antallet brattlendte ligårder har alltid vært stort, og nedlegging av både bratte enkeltareal og hele gårdsbruk/plasser gjør at tidligere åpne og svært så karakteristiske dalsider gradvis har lukket seg. Jordbruksbygdenes form og terrengplassering varierer mye, og her fins både flate dalbygder, typiske ligreder, spredte skogsgårder og fjellbygder. Regionen utgjør et kjerneområde for eldre tømmerhus, men her er også mange eldre tun med uheldig innblanding av moderne stilarter. Her fins også flere nærmest museale kulturlandskaper, med bl.a. artsrike slåtteeenger og styvingstrær. Mange tettsteder er organisert som samferdselsmessige knutepunkt, og er i sterk vekst. Her er også mange hytter.</p>	

<sup>2</sup> J.A Dons om Telemark, s. 34 i Holand, J.E 1975.



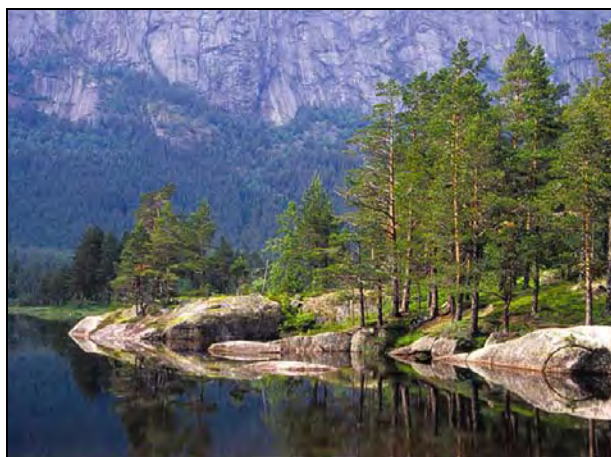
Ulike landformtyper og mange store "småformer" gir regionen et variert og geografisk "rotete" særpreg. Dalene i Telemark er mange, korte og går gjerne i ulike retninger. Kviteseid kirke, Kviteseid/Telemark.



I Agder følger Setesdal en stor struktur i grunnfjellet, og blir dermed en langstrakt hoveddal. Typisk i dal-sidene er glattskurte bergflat, men også spredte jordbruksgrrender. Berg-Åmli, Valle/Aust-Agder.



Het er to dominerende vannforekomster; store elver og langsmale dalsjøer. Mens dalsjøene danner store og iøynefallende vannflater, kan enkelte elver stedvis renner mer bortgjemt. Særensgrænd, Vinje/Telemark



Regionen er i hovedsak barskogdominert. Gran er mange steder mest utbredt, men furua er ofte enerådende på dalbunnens grusmoer og mer grunnlendt fjellgrunn. Langs Otra i Setesdal, Valle/Aust-Agder.



Gårdsbebyggelsen er et kulturelt kjennetegn for regionen. Her finnes mange gamle tømmerhus, og mange av dem er fredet. Tuna er ofte velholdte, og ligger godt i terrenget. Åraksbø, Bygland/Aust-Agder.



Pga av regionens topografi er mye tungdreven eng- og åkermark tatt ut av drift siste 40-50 åra. Det meste er brattlendt innmark, men her er også mange nedlagte småbruk og plasser. Sigurdslie, Tokke/Telemark.

## Om nasjonalt referansesystem for landskap

Interessen for landskapet som en ressurs, er økende både nasjonalt og internasjonalt. Dette kommer også til uttrykk gjennom den europeiske landskapskonvensjonen, en konvensjon Norge var et av de første landene til å signere. For å kunne forvalte landskapet som en ressurs er vi imidlertid avhengig av å ha en oversikt som viser de landskapsmessige og regionale forskjellene. Dette gjør NIJOS sitt nasjonale referansesystemet for landskap.

Systemet deler Norge inn i 45 landskapsregioner basert på fellestrekk i landskapet. Hver region har sin særegne **landskapskarakter** basert på sammensetningen av de seks grunnleggende **landskapskomponentene**:

- landskapets hovedform
- landskapets småformer
- vann og vassdrag
- vegetasjon
- jordbruksmark
- bebyggelse og tekniske anlegg

## Mulig å se utviklingstrender

NIJOS har valgt å bruke data fra landbrukstellingene som grunnlag for overvåking og utvikling innen de enkelte landskapsregionene. Data fra landbrukstellingene er sammenlignbare over tid. Dette åpner for en spennende 10-årig rapportering på status og utviklingstrend for de ulike landskapsregionene.

Ved beskrivelse av landskapskomponenten "jordbruksmark" har vi benyttet data fra landbrukstellingen 1999. Dette fører til at oppgitte driftstall under "jordbruksmark" vil være noe for høye i forhold til dagens situasjon.

## Kontakt NIJOS

Vi innser at det til tross for vår kvalitetssikring kan forekomme feil eller mangler i beskrivelsene. Finner du slike, eller er det noe du lurer på, vil vi gjerne høre fra deg. Send en e-post til: [oskar.puschmann@nijos.no](mailto:oskar.puschmann@nijos.no) eller ring oss på tlf: 64 94 97 00.

For mer info se [www.nijos.no](http://www.nijos.no)



Norsk institutt for jord- og skogkartlegging (NIJOS) skaffer informasjon om jorda, skogen, utmarka og landskapet i Norge til bruk i planlegging, offentlig forvaltning og næringsutvikling. Instituttet er et nasjonalt fagorgan og har ansvar for flere langsiktige nasjonale program for overvåking og kartlegging av landets arealressurser. Her inngår et nasjonalt referansesystem for landskap.